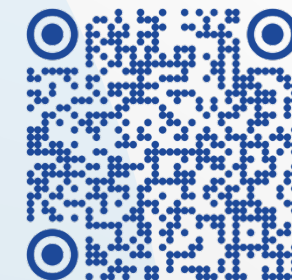


**ВЗАИМОДЕЙСТВИЕ ТИК
С ИЗБИРАТЕЛЬНЫМИ
КОМИССИЯМИ,
ОРГАНАМИ ГОСУДАРСТВЕННОЙ
ВЛАСТИ СУБЪЕКТОВ РФ,
ОРГАНАМИ МЕСТНОГО
САМОУПРАВЛЕНИЯ, ДРУГИМИ
ОРГАНИЗАЦИЯМИ
И УЧРЕЖДЕНИЯМИ**



ТЕКСТ

4.1

Вышестоящие и нижестоящие избирательные комиссии



Вышестоящая избирательная комиссия – комиссия, организующая и обеспечивающая подготовку и проведение выборов, по отношению к иным избирательным комиссиям, организующим и обеспечивающим подготовку и проведение этих же выборов



ЦИК
России



ИКС РФ



ТИК



УИК



4.1

Взаимодействие с вышестоящей комиссией



Решения вышестоящей комиссии, принятые в пределах ее компетенции, **обязательны для нижестоящих комиссий**



Вышестоящая комиссия вправе отменить решение нижестоящей, если оно:

- противоречит закону
- принято с превышением полномочий



Вышестоящая комиссия вправе:

- принять решение по существу вопроса
- направить нижестоящей комиссии материалы на повторное рассмотрение



Неисполнение нижестоящей комиссией решения **вышестоящей** является основанием для обращения в суд с заявлением **о расформировании нижестоящей комиссии**

4.1

Направления взаимодействия ТИК с иными комиссиями



Направления взаимодействия вытекают из полномочий ТИК:

- 1** осуществление контроля за соблюдением избирательных прав граждан РФ
- 2** обеспечение соблюдения нормативов технологического оборудования для УИК
- 3** обеспечение реализации мероприятий, связанных с подготовкой и проведением выборов, развитием избирательной системы в РФ, внедрением, эксплуатацией и развитием средств автоматизации, правовым обучением избирателей, профессиональной подготовкой организаторов выборов



- 4** осуществление мер по соблюдению единого порядка установления итогов голосования
- 5** распределение выделенных ТИК средств на финансовое обеспечение подготовки и проведения выборов, контроль их целевого использования
- 6** оказание методической, организационно-технической помощи нижестоящим комиссиям
- 7** заслушивание сообщений органов исполнительной власти субъекта РФ и органов местного самоуправления по вопросам, связанным с подготовкой и проведением выборов
- 8** рассмотрение жалоб (заявлений) и принятие по ним решений

4.2

Содействие избирательным комиссиям в реализации их полномочий



Обязаны оказывать избирательным комиссиям содействие в реализации их полномочий:

- 1 государственные органы
- 2 органы местного самоуправления
- 3 государственные и муниципальные учреждения
- 4 их должностные лица

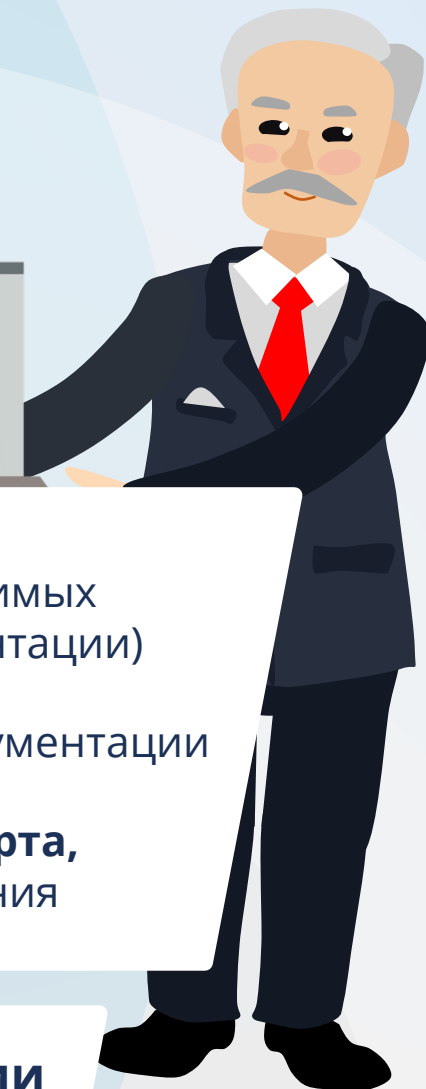
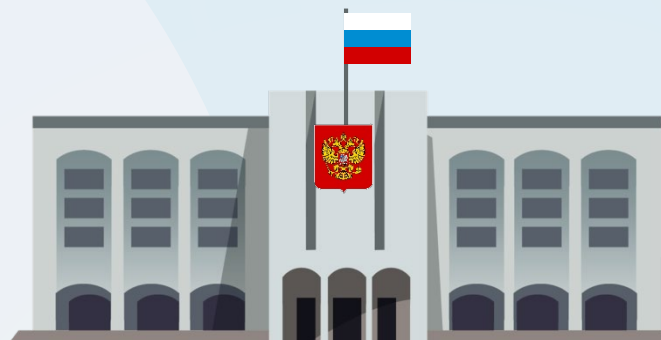


Решения и иные акты комиссий, принятые в пределах их компетенции, обязательны для указанных лиц



Комиссии в пределах своей компетенции независимы от органов государственной власти и местного самоуправления

- 1 безвозмездное предоставление необходимых **помещений** (в т.ч. для хранения документации)
- 2 **обеспечение охраны** помещений и документации
- 3 безвозмездное предоставление **транспорта, средств связи**, технического оборудования



4.2

Рассмотрение обращений



В пределах своей компетенции комиссии обязаны рассматривать поступившие к ним в период избирательной кампании обращения



Ответы на обращения о нарушении законодательства о выборах в период избирательной кампании даются в течение:

- 1 **5 дней**, но не позднее дня, предшествующего дню голосования
- 2 по обращениям, поступившим в день голосования или на следующий день, – **немедленно***



Комиссии вправе обращаться с представлениями о проведении проверок и пресечении нарушений закона в правоохранительные органы, органы исполнительной власти

Подробнее см. в серии видеороликов:



*Если факты требуют дополнительной проверки, решения по ним принимаются не позднее чем в десятидневный срок

4.2

Подготовка списков избирателей



Формируют и уточняют сведения об избирателях:



Глава местной администрации
(по общему правилу)



Командир воинской части
(об избирателях-военнослужащих, находящихся в воинской части, членах их семей и о других избирателях, если они проживают на территории воинской части)



Руководитель организации
(об избирателях, находящихся в местах временного пребывания)

4.3

Взаимодействие ТИК с иными субъектами

Политические партии

- выдвижение кандидатов (списков кандидатов) на выборах
- участие при формировании УИК



Волонтерские организации

Организации социального обслуживания и т.д.

обеспечение избирательных прав граждан, являющихся инвалидами



Субъекты общественного контроля

назначение наблюдателей



Особенности организации голосования избирателей, являющихся инвалидами



ТИК следует проконтролировать работу УИК по обеспечению избирательных прав граждан, являющихся инвалидами, которая включает:

- 1 прием заявлений (устных обращений) избирателей о предоставлении им возможности проголосовать вне помещения для голосования
- 2 уточнение сведений о способах голосования и видах необходимой помощи
- 3 подготовку помещения УИК в целях его доступности гражданам, являющимся инвалидами



Взаимодействие с волонтерами



Помощь избирателю, являющемуся инвалидом, может оказать волонтер



Волонтер - гражданин РФ, достигший 18 лет



не являющийся:

- 1 членом избирательной комиссии
- 2 зарегистрированным кандидатом, его уполномоченным представителем по финансовым вопросам или доверенным лицом*
- 3 уполномоченным представителем, доверенным лицом* избирательного объединения, наблюдателем



Волонтер может быть направлен:



волонтерской организацией



ИКСРФ



ТИК



Волонтер может оказывать помощь гражданам, которые не являются инвалидами, но испытывают затруднения при:

- 1 самостоятельном передвижении
- 2 получении услуги и необходимой информации
- 3 ориентировании в пространстве

4.3

Помощь избирателям, являющимся инвалидами



Волонтер может сопровождать избирателя, являющегося инвалидом, от места жительства до избирательного участка и в помещении для голосования



Избиратель либо по его просьбе волонтер **устно извещает комиссию о намерении воспользоваться помощью**



1

При появлении избирателя, являющегося инвалидом, у здания УИК **волонтер должен выяснить, нуждается ли он в помощи, в том числе в сопровождении**

2

При **согласии такого избирателя** следует организовать помощь при входе и выходе из здания

3

Волонтер имеет право оказать **помощь избирателю**, являющемуся инвалидом, если он не может самостоятельно расписаться в получении бюллетеня и (или) заполнить его

Обеспечение избирательных прав избирателей, не имеющих регистрации по месту жительства

1

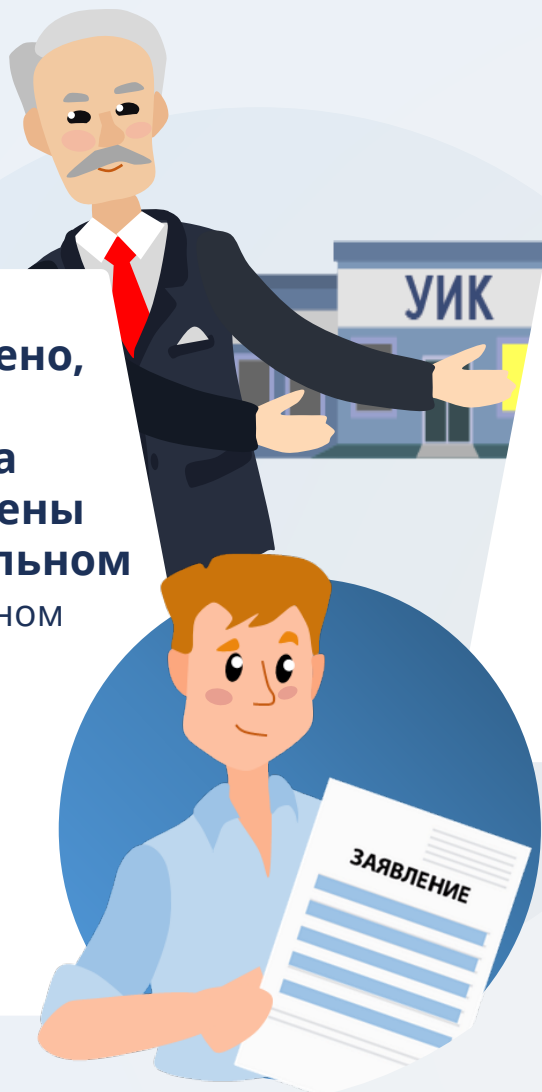
Законом может быть предусмотрено, что избиратели, не имеющие регистрации по месту жительства в пределах РФ, могут быть включены в список избирателей, на специальном участке (образованном или определенном решением вышестоящей комиссии)

Избиратель включается в список:

- решением УИК
- по личному письменному заявлению

2

На региональных выборах избиратели, не имеющие регистрации по месту жительства в пределах РФ, зарегистрированные по месту пребывания на территории соответствующего избирательного округа, не менее чем за **3 месяца** до дня (последнего дня) голосования, вправе подать заявление о голосовании по месту нахождения



4.4

Обеспечение избирательных прав граждан, **находящихся в местах временного пребывания, работающих на предприятиях с непрерывным циклом работы**

Места временного пребывания

- 1 больницы, санатории, дома отдыха
- 2 вокзалы, аэропорты
- 3 места содержания под стражей подозреваемых и обвиняемых

Предприятия с непрерывным циклом работы (где производственный процесс нельзя прерывать по экономическим, технологическим причинам либо по вопросам безопасности)

ТИК необходимо установить взаимодействие с руководителями указанных организаций



4.4

Голосование избирателей, находящихся в местах временного пребывания, или работающих на предприятиях с непрерывным циклом работы



Руководители организаций, предприятий оказывают содействие ТИК и УИК по информированию избирателей, находящихся:

- 1 в местах временного пребывания
- 2 на предприятиях с непрерывным циклом работы



Время начала и окончания голосования устанавливается законом о соответствующих выборах

законом может быть предусмотрено, что если на территории участка расположено место жительства (место пребывания) избирателей, **рабочее время которых совпадает со временем голосования***, то по решению ИКСРФ время начала голосования на этом участке может быть перенесено на более раннее время, но не более чем на 2 часа



*При работе на предприятиях с непрерывным циклом работы или вахтовым методом

Содействие избирателям, находящимся в местах временного пребывания, или работающим на предприятиях с непрерывным циклом работы



В случае если законом предусмотрено включение в список избирателей по месту нахождения, избирателям, которые находятся в местах временного пребывания и не могут по уважительной причине прибыть в пункт приема заявлений для подачи соответствующего заявления, также должно быть оказано содействие в оформлении последнего

Голосование избирателей, в отношении которых избраны меры пресечения (возложены запреты)



Суд вправе избрать обвиняемому, подозреваемому одну из мер пресечения, в том числе:

- 1 запрет определенных действий
- 2 залог
- 3 домашний арест



Если меры пресечения или запреты допускают участие в голосовании

УИК обеспечивает возможность участия избирателя в нем при взаимодействии с контролирующим органом* при условии соблюдения указанных мер и запретов



Если избиратель находится за пределами участка, УИК не вправе проводить голосование вне помещения для голосования



При избрании меры пресечения в виде запрета определенных действий суд может возложить один или несколько запретов:

- 1 выходить в определенные периоды времени за пределы жилого помещения
- 2 находиться в определенных местах, а также ближе установленного расстояния до определенных объектов, посещать мероприятия и участвовать в них
- 3 общаться с определенными лицами
- 4 отправлять и получать почтово-телеграфные отправления
- 5 использовать средства связи и Интернет
- 6 управлять автомобилем или иным транспортным средством



* Территориальным органом уголовно-исполнительной системы

4.4

Организация голосования военнослужащих



Военнослужащие и другие избиратели, проживающие в пределах расположения воинских частей, голосуют на общих избирательных участках, образуемых в соответствии с законодательством



Голосование военнослужащих вне помещения для голосования осуществляется по тем же правилам, что и для остальных категорий избирателей



Представители воинской части в составе УИК наряду с выполнением общих для членов комиссии задач в день (дни) голосования выдают бюллетени избирателям

1

Вопросы организации голосования решаются соответствующими избирательными комиссиями во взаимодействии с командирами воинских частей

2

В случае совмещения выборов

Допускается досрочное голосование,
но не ранее чем за **20 дней** до дня голосования



Отдельных групп избирателей воинской части, если они в день голосования в связи с выполнением задач военной службы будут находиться в значительно удаленных от помещения для голосования местах, транспортное сообщение с которыми отсутствует или затруднено

1

Всех избирателей на одном или нескольких участках, образованных:

- 1 на находящихся в плавании кораблях и судах Военно-Морского Флота РФ, Пограничной службы ФСБ России, других органов, в которых предусмотрена военная служба,
- 2 в воинских частях, находящихся в труднодоступных или отдаленных местностях

2



Командир воинской части совместно с председателем УИК направляют в соответствующую избирательную комиссию обращение с обоснованием необходимости досрочного голосования



Особенности организации голосования избирателей, являющихся инвалидами



УИК может направить обращение о проведении совместной работы по составлению паспорта маршрута избирателя, являющегося инвалидом, от места его проживания до места проведения голосования в:

- 1 органы социальной защиты населения
- 2 общественные организации инвалидов
- 3 волонтерские организации

*В том числе с информацией, изготовленной специально для слепых и слабовидящих избирателей



В помещении для голосования члены УИК по просьбе избирателя, являющегося инвалидом, могут:

- 1 оказывать содействие в ознакомлении с информацией*:
 - об избирательных объединениях
 - о зарегистрированных кандидатах
- 2 сопроводить его до кабины для тайного голосования, стационарного ящика для голосования
- 3 организовать помощь при входе и выходе из здания, в котором расположено помещение для голосования



Особенности организации голосования избирателей, являющихся инвалидами



Члены комиссии должны обеспечить доступ инвалиду, имеющему собаку-проводника, в помещение для голосования



1

Для организации самостоятельного голосования избирателей, являющихся инвалидами по зрению, рекомендуется использовать трафареты для заполнения бюллетеней



2

Если на участке предполагается голосование значительного количества слепоглухих, глухих избирателей, рекомендуется* привлекать сурдопереводчиков (в т. ч. используя возможности онлайн-сурдоперевода), тифлосурдопереводчиков, социальных и медицинских работников

* При содействии органов социальной защиты населения, общественных организаций инвалидов

Особенности организации досрочного голосования избирателей, являющихся инвалидами



При организации досрочного голосования избирателей, являющихся инвалидами:



Членам УИК необходимо иметь при себе:

- 1 в труднодоступных или отдаленных местностях
- 2 проживающих (находящихся) в населенных пунктах и иных местах, где отсутствуют помещения для голосования и транспортное сообщение с которыми затруднено

- 1 информационные материалы, изготовленные в доступной для восприятия инвалидами форме
- 2 трафареты для заполнения бюллетеней
- 3 лупы

4.4

Особенности организации голосования граждан, являющихся инвалидами, вне помещения для голосования



Голосование вне помещения для голосования осуществляется **исключительно по желанию избирателя**



Избиратель должен либо сам подтвердить свою готовность принять участие в голосовании, либо сделать это через медицинский персонал

Передача в УИК сведений об избирателях, не обратившихся с просьбой о предоставлении возможности проголосовать вне помещения для голосования, работниками органов социальной защиты населения и другими лицами **не допускается**



При этом в целях проведения голосования вне помещения для голосования руководитель организации, осуществляющей стационарное социальное обслуживание, может заблаговременно направить в УИК сведения об избирателях, изъявивших желание принять участие в голосовании



При проведении голосования вне помещения для голосования в организациях, осуществляющих стационарное социальное обслуживание



Необходимо учитывать:

- 1 голосование лучше всего проводить в специально отведенном руководством организации помещении
- 2 голосование избирателей, не имеющих возможности проголосовать в специальном помещении (например, лежачих больных), обеспечивается членами УИК **в сопровождении медицинского персонала непосредственно в помещениях (палатах)**, в которых находятся избиратели
- 3 в целях соблюдения тайны волеизъявления избирателя **рекомендуется использовать ширмы**, имеющиеся в наличии в медучреждениях
- 4 с учетом специфики психологического восприятия пациентами **посторонних лиц** рекомендуется использовать униформу (халаты) медицинского персонала
- 5 голосование должно проходить таким образом, чтобы **наблюдатели могли наблюдать за его проведением**



4.4

Прием заявлений о голосовании по месту нахождения **вне пункта приема заявлений**



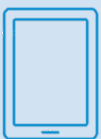
Избиратель, который не может по уважительным причинам (по состоянию здоровья, инвалидности) самостоятельно прибыть в пункт приема заявлений (ППЗ) и подать заявление, может обратиться в ТИК либо УИК для предоставления ему возможности подать заявление вне ППЗ

УИК не позднее чем **за 3 дня** до дня (первого дня) голосования обеспечивает посещение избирателя

Сделать это можно:



письменным заявлением



устным обращением
(по телефону)



при содействии других лиц
(в т.ч. социального работника)



Член УИК по возвращении в УИК регистрирует заявление избирателя в Журнале регистрации заявлений с проставлением **в графе «Примечание» пометки «вне ППЗ»**

Принять заявление может:

- 1 уполномоченный член УИК
- 2 лицо, привлеченное к работе в УИК по гражданско-правовому договору