



АЗБУКА

МОЛОДОГО ИЗБИРАТЕЛЯ: БУДУЩЕЕ ЗАВИСИТ ОТ МЕНЯ



Новосибирск
2022



АЗБУКА

МОЛОДОГО ИЗБИРАТЕЛЯ: БУДУЩЕЕ ЗАВИСИТ ОТ МЕНЯ



Новосибирск
2022



Привет! Если ты держишь в руках это издание, то ты – молодой или будущий избиратель, а также человек с активной гражданской позицией.

Каждый день ты делаешь выбор: что надеть, с кем пойти гулять, какой купить кофе?

Ты инициативный, энергичный, амбициозный, тебя интересуют многие сферы жизни? Тебе не безразлично, что будет происходить в населенном пункте, в котором ты живешь?

А в регионе, в стране? Если на все вопросы ответ: «Да!», значит ты используешь возможность принять участие в выборах (как только тебе исполнится 18, конечно).

Немного теории. Участие в выборах – это выражение своей гражданской позиции, использование права, которое закреплено в Конституции России.

«Все уже и так известно», «Выберут за меня» – такие фразы теряют всякий смысл. И вот почему. Согласись, когда ты выбираешь новый телефон в подарок на свой день рождения, ты не говоришь: «Купите любой». Ты заранее знаешь марку, модель, цвет и даже технические характеристики гаджета. И это – твой выбор!

Так и во время проведения избирательных кампаний. **Выборы – это сложный процесс, который не ограничивается одним действием – опусканием бюллетеней в ящик для голосования.**

В выборах задействовано множество участников: это и избирательные комиссии, кандидаты и наблюдатели, представители средств массовой информации. Но самым главным участником является избиратель. Почему он? Потому что именно от него зависит, кто станет депутатами различных уровней власти, Губернатором или Президентом.

Так, давай начнем с малого. Все мы хотим жить в ухоженном дворе, где вовремя спиливают деревья, ремонтируют дороги и следят за благоустройством детских площадок. Решением этих вопросов занимаются депутаты.



«Окей, гугл! Кто депутат на моем округе?». Всезнающий интернет знает ответ на этот вопрос, если добавить информацию о населенном пункте и регионе.

Мы дали тебе пищу для размышлений, а основные термины и понятия из азбуки молодого избирателя помогут узнать, кто участвует в подготовке и проведении выборов, кто их организует, а также что такое избирательный процесс в целом.

Еще больше информации можно найти на нашем официальном сайте <http://novosibirsk.izbirkom.ru>, на страницах электронного средства массовой информации «Вестник избирательной комиссии Новосибирской области» <http://izbirkom54.nso.ru> и в социальных сетях.

Избирательная комиссия Новосибирской области



Одноклассники



ВКонтакте



Telegram





ПРАВО ВЫБОРА

Мы живем в свободной стране. Каждый знает, что имеет право и возможность быть услышанным, заявить о себе и своих потребностях, высказать свои мысли и идеи открыто и честно.

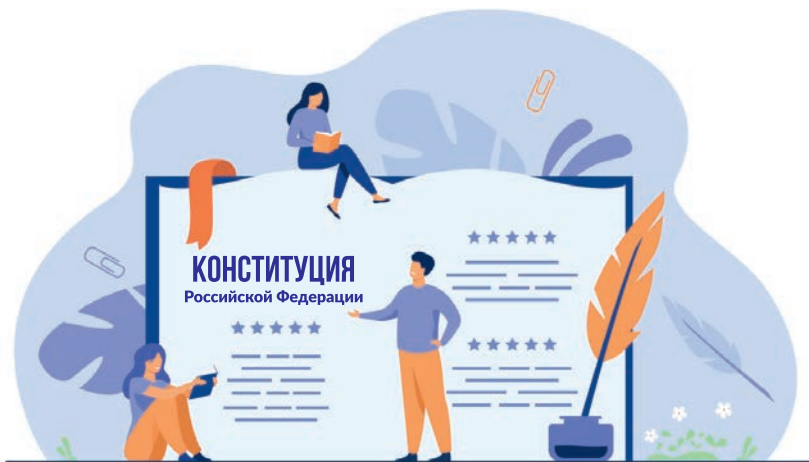
«Высшим непосредственным выражением власти народа являются референдум и свободные выборы».

ст. 3 Конституции Российской Федерации

«Граждане Российской Федерации имеют право участвовать в управлении делами государства как непосредственно, так и через своих представителей.

Граждане Российской Федерации имеют право избирать и быть избранными в органы государственной власти и органы местного самоуправления, а также участвовать в референдуме».

ст. 32 Конституции Российской Федерации





АЗБУКА МОЛОДОГО ИЗБИРАТЕЛЯ от А до Я





А

АБСЕНТЕИЗМ – уклонение избирателей от участия в выборах в государственные органы, органы местного самоуправления.



АГИТАЦИЯ – деятельность, осуществляемая в период избирательной кампании и имеющая целью побудить или побуждающая избирателей к голосованию за кандидата, кандидатов, список, списки кандидатов или против него (них).

АЛЬТЕРНАТИВНЫЕ ВЫБОРЫ – выборы, в которых участвует несколько равноправных кандидатов или списков кандидатов.





Б

БЮЛЛЕТЕНЬ – документ установленной формы, выдаваемый избирателю для участия в голосовании на выборах, референдуме и лично им заполняемый, на основании которого устанавливается волеизъявление избирателя.



В

ВЫБОРЫ – форма прямого волеизъявления граждан, осуществляемого в соответствии с Конституцией Российской Федерации, федеральными законами, конституциями (уставами), законами субъектов Российской Федерации, уставами муниципальных образований в целях формирования органа государственной власти, органа местного самоуправления или наделения полномочиями должностного лица.





ГОЛОСОВАНИЕ – решающая стадия избирательного процесса, на которой выявляется волеизъявление избирателей. Осуществляется путем подачи бюллетеня или с использованием специальных технических средств голосования либо с использованием специального программного обеспечения.



День голосования на выборах в федеральные органы государственной власти определяется в соответствии с федеральным законом.

Днем голосования на выборах в органы государственной власти субъектов Российской Федерации, органы местного самоуправления является второе воскресенье сентября.

ГОЛОСОВАНИЕ ВНЕ ПОМЕЩЕНИЯ – возможность участия в голосовании избирателей, которые не могут по состоянию здоровья, инвалидности, в связи с необходимостью ухода за лицами, в этом нуждающимися, и иным уважительным причинам, не позволяющим принять участие в голосовании в помещении соответствующего избирательного участка. Члены участковой избирательной комиссии прибывают к избирателю, подавшему заявление на голосование вне помещения, для голосования.



ЗАЯВЛЕНИЕ



ТИК

УИК

ГОЛОСОВАНИЕ ПО МЕСТУ НАХОЖДЕНИЯ («МОБИЛЬНЫЙ ИЗБИРАТЕЛЬ») – избиратель, который будет находиться в день голосования вне места своего жительства, вправе **подать заранее заявление о голосовании по месту нахождения на портале «Госуслуги», в ТИК, УИК или в МФЦ.**



Д

ДЕПУТАТ – лицо, избранное избирателями соответствующего избирательного округа в представительный орган государственной власти или в представительный орган муниципального образования на основе всеобщего равного и прямого избирательного права при тайном голосовании.

21
год

18
лет



Депутатом Государственной Думы или регионального парламента может быть избран гражданин Российской Федерации, достигший 21 года и имеющий право участвовать в выборах.

Минимальный возраст гражданина, чтобы стать депутатом представительного органа муниципального образования, составляет 18 лет.

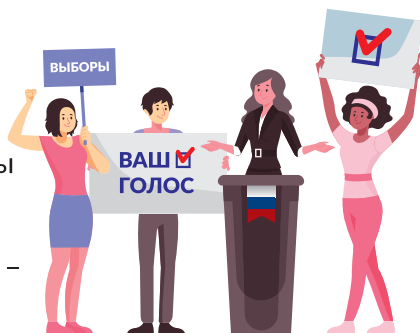
ДОВЕРЕННОЕ ЛИЦО – лицо, назначенное кандидатом, избирательным объединением, выдвинувшим кандидатов, список кандидатов, для осуществления агитационной деятельности в порядке, установленном законом.





И

ИЗБИРАТЕЛЬ – гражданин Российской Федерации, обладающий активным избирательным правом (правом избирать в органы государственной власти и органы местного самоуправления).



ИЗБИРАТЕЛЬНАЯ КАМПАНИЯ – деятельность по подготовке и проведению выборов.

- **ИЗБИРАТЕЛЬНАЯ СИСТЕМА МАЖОРИТАРНАЯ** – порядок определения результатов голосования, при котором избранным в тот или иной орган считается кандидат (или список кандидатов), набравший предусмотренное законом большинство голосов по сравнению с другими кандидатами (списками кандидатов).

- **ИЗБИРАТЕЛЬНАЯ СИСТЕМА ПРОПОРЦИОНАЛЬНАЯ** – система пропорционального представительства избирательных объединений в представительном органе государственной власти или местного самоуправления в зависимости от числа голосов, поданных за их списки кандидатов.

- **ИЗБИРАТЕЛЬНАЯ СИСТЕМА СМЕШАННАЯ** – система выборов депутатов представительного органа государственной власти или местного самоуправления, при которой часть депутатов избирается по мажоритарной, а другая часть по пропорциональной системе.



И

ИЗБИРАТЕЛЬНАЯ КОМИССИЯ – коллегиальный орган, формируемый в порядке и сроки, которые установлены законом, организующий и обеспечивающий подготовку и проведение выборов.

ИЗБИРАТЕЛЬНЫЕ КОМИССИИ, КОМИССИИ РЕФЕРЕНДУМА В РОССИЙСКОЙ ФЕДЕРАЦИИ:

- Центральная избирательная комиссия Российской Федерации;
- избирательные комиссии субъектов Российской Федерации;
- окружные избирательные комиссии;
- территориальные избирательные комиссии;
- участковые избирательные комиссии.

ОБЯЗАННОСТИ КОМИССИЙ при подготовке и проведении выборов:

- информирование избирателей о зарегистрированных кандидатах, о дне (днях), времени и месте голосования;
- уточнение списков избирателей;
- контроль соблюдения правил агитации;
- организация голосования на избирательном участке в день (дни) голосования;
- подсчет голосов избирателей, установление итогов голосования;
- рассмотрение жалоб (заявлений) на нарушения законодательства и вынесение решений по ним;
- обеспечение сохранности избирательной документации.



И

ИЗБИРАТЕЛЬНОЕ ОБЪЕДИНЕНИЕ – политическая партия, имеющая в соответствии с федеральным законом право участвовать в выборах, а также иное общественное объединение, устав которого предусматривает участие в выборах.

ИЗБИРАТЕЛЬНОЕ ПРАВО АКТИВНОЕ – право граждан Российской Федерации избирать в органы государственной власти и органы местного самоуправления.



ИЗБИРАТЕЛЬНОЕ ПРАВО ПАССИВНОЕ – право граждан Российской Федерации быть избранными в органы государственной власти и органы местного самоуправления.



ИЗБИРАТЕЛЬНЫЕ ПРАВА ГРАЖДАН – конституционное право граждан Российской Федерации избирать и быть избранными в органы государственной власти и органы местного самоуправления.



И

ИЗБИРАТЕЛЬНЫЙ ОКРУГ – территория, которая образована (определена) в соответствии с законом и от которой непосредственно гражданами Российской Федерации избираются депутат (депутаты), выборное должностное лицо (выборные должностные лица).

ИЗБИРАТЕЛЬНЫЙ ОКРУГ ЕДИНЫЙ – избирательный округ, включающий в себя всю территорию, на которой проводятся выборы.

ИЗБИРАТЕЛЬНЫЙ ОКРУГ МНОГОМАНДАТНЫЙ – избирательный округ, в котором избираются несколько депутатов и в котором за каждого из них избиратели голосуют персонально.

ИЗБИРАТЕЛЬНЫЙ ОКРУГ ОДНОМАНДАТНЫЙ – избирательный округ, в котором избирается один депутат.



№ 135 – Новосибирский одномандатный избирательный округ.

№ 136 – Центральный одномандатный избирательный округ.

№ 137 – Искитимский одномандатный избирательный округ.

№ 138 – Барабинский одномандатный избирательный округ.



И

ИЗБИРАТЕЛЬНЫЙ УЧАСТОК – территориальная единица, необходимая для организации голосования и подсчета голосов избирателей.



ИНФОРМИРОВАНИЕ ИЗБИРАТЕЛЕЙ – деятельность, осуществляемая в соответствии с законодательством в период подготовки и проведения выборов избирательными комиссиями, органами государственной власти, органами местного самоуправления, организациями, осуществляющими выпуск СМИ, имеющая целью обеспечить гласность выборов и способствовать осознанному волеизъявлению избирателей путем предоставления объективной, достоверной, полной и своевременной информации о ходе подготовки и проведения выборов, о сроках и порядке совершения избирательных действий, о законодательстве Российской Федерации о выборах, о кандидатах и избирательных объединениях, а также иной информации, касающейся выборов.





К

КАНДИДАТ – лицо, выдвинутое в качестве претендента на замещаемую посредством прямых выборов должность или на членство в органе (палате органа) государственной власти или органе местного самоуправления либо зарегистрированное соответствующей избирательной комиссией в качестве кандидата.



КОМПЛЕКС ОБРАБОТКИ ИЗБИРАТЕЛЬНЫХ БЮЛЛЕТЕНЕЙ –

устройство для подсчёта голосов избирателей на выборах.

Для голосования при помощи КОИБ используются бумажные бюллетени, которые сканируются и распознаются прибором, производящим подсчёт.





Н

НАБЛЮДАТЕЛЬ – гражданин Российской Федерации, уполномоченный осуществлять наблюдение за проведением голосования, подсчетом голосов и иной деятельностью комиссии в период проведения голосования, установления его итогов, определения результатов выборов, референдума, включая деятельность комиссии по проверке правильности установления итогов голосования и определения результатов выборов, референдума.

НАБЛЮДАТЕЛЬ ИНОСТРАННЫЙ (международный) – представитель иностранной или международной организации, наделенный правом осуществлять в порядке, установленном законом, наблюдение за подготовкой и проведением выборов и референдумов в Российской Федерации.





П

ПРЕДСТАВИТЕЛЬ СРЕДСТВ МАССОВОЙ ИНФОРМАЦИИ – лицо, имеющее редакционное удостоверение или иной документ, удостоверяющий его полномочия представителя организации, осуществляющей выпуск средств массовой информации.

Для нахождения в помещениях для голосования в день голосования, присутствия при подсчете голосов избирателей, на заседаниях избирательных комиссий при установлении ими итогов голосования, определении результатов выборов, референдума, осуществления фото- и видеосъемки в помещениях для голосования проводится аккредитация представителей средств массовой информации.

Аккредитацию осуществляют:

- Центральная избирательная комиссия Российской Федерации;
- избирательные комиссии субъектов Российской Федерации.





П

ПРИНЦИПЫ ИЗБИРАТЕЛЬНОГО ПРАВА – условия, соблюдение которых придает выборам действительно демократический характер и делает их результаты легитимными.

- Всеобщее равное и прямое избирательное право при тайном голосовании.
- Участие гражданина Российской Федерации в выборах и референдуме является свободным и добровольным.
- Деятельность комиссий при подготовке и проведении выборов, референдума, подсчете голосов, установлении итогов голосования, определении результатов выборов, референдума осуществляется открыто и гласно.
- Вмешательство в деятельность комиссий со стороны законодательных (представительных) и исполнительных органов государственной власти, органов местного самоуправления, организаций, должностных лиц, иных граждан не допускается.





Р

РЕФЕРЕНДУМ – форма прямого волеизъявления граждан Российской Федерации по наиболее важным вопросам государственного и местного значения в целях принятия решения. Осуществляется посредством голосования граждан Российской Федерации, обладающих правом на участие в референдуме.



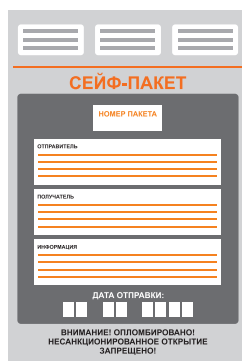
С

СЕЙФ-ПАКЕТ – средство (пакет), предназначенное (предназначенный) для обеспечения сохранности и неизменности содержащихся в нем бюллетеней, имеющее (имеющий) индивидуальный серийный номер и индикаторную пломбу, сигнализирующую о попытке его вскрытия (сигнальное устройство для сохранности вложений).

Сейф-пакеты применяются для хранения бюллетеней при многодневном голосовании и имеют индивидуальный номер.

Перемещение бюллетеней из ящиков для голосования в сейф-пакет проводится в присутствии наблюдателей.

Сейф-пакеты не вскрываются до начала процедуры подсчета голосов. Перед вскрытием проводится сверка номеров и проверка целостности пакетов.





С

СПИСОК ИЗБИРАТЕЛЕЙ – избирательный документ, содержащий сведения о гражданах Российской Федерации, проживающих на территории избирательного участка и обладающих активным избирательным правом. Относится к числу наиболее важных документов, без которых проведение выборов невозможно. В соответствии со списком избирателей проводится выдача избирательного бюллетеня для тайного голосования, устанавливается общее число избирателей, принявших участие в выборах.

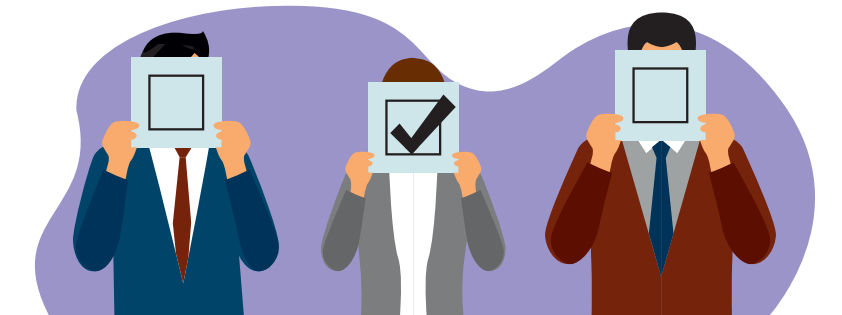
ГАС «ВЫБОРЫ» –

Государственная автоматизированная система регистрации (учета) избирателей, участников референдума, обеспечивающая сбор, систематизацию и использование сведений об избирателях, участниках референдума.



Т

ТАЙНОЕ ГОЛОСОВАНИЕ – исключение возможности какого-либо контроля за волеизъявлением гражданина.





У

УДОСТОВЕРЕНИЕ

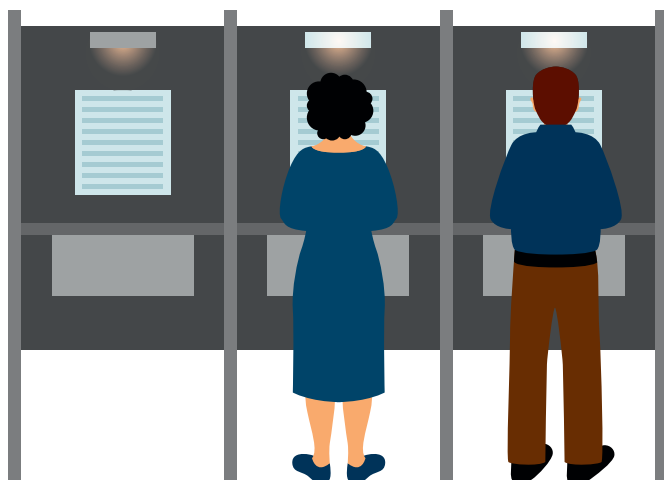
КАНДИДАТА – документ, официально удостоверяющий статус гражданина в качестве кандидата, выданный соответствующей избирательной комиссией.



УЧАСТКОВАЯ ИЗБИРАТЕЛЬНАЯ КОМИССИЯ – комиссия, образованная для организации и проведения выборов на территории соответствующего избирательного участка.

УЧАСТНИК РЕФЕРЕНДУМА – гражданин Российской Федерации, обладающий правом на участие в референдуме.

УЧАСТОК РЕФЕРЕНДУМА – часть территории, на которой проводится референдум, образуемая для проведения голосования и подсчета голосов проживающих на ней участников референдума.





Э

ЭЛЕКТОРАТ – круг избирателей, голосующих за какую-либо политическую партию или кандидатов на парламентских, президентских, региональных или муниципальных выборах.

ЭЛЕКТРОННОЕ ГОЛОСОВАНИЕ – голосование без использования бюллетеня, изготовленного на бумажном носителе, с использованием технического средства.

ЭЛЕКТРОННОЕ ГОЛОСОВАНИЕ ДИСТАНЦИОННОЕ – голосование без использования бюллетеня, изготовленного на бумажном носителе, с использованием специального программного обеспечения.

ЭЛЕКТРОННЫЙ БЮЛЛЕТЕНЬ – бюллетень, подготовленный программно-техническими средствами в электронном виде, применяемый при проведении электронного голосования.





Я

ЯВКА ИЗБИРАТЕЛЕЙ – процент проголосовавших в день выборов от общего числа избирателей.

ЯЩИК ДЛЯ ГОЛОСОВАНИЯ – специально оборудованный ящик, в который избиратели, участники референдума опускают заполненные бюллетени. Ящик для голосования изготавливается из прозрачного или полупрозрачного материала в соответствии с нормативами технологического оборудования.

В помещении для голосования размещаются стационарные ящики для голосования. Переносные ящики используются для организации голосования избирателей вне помещения для голосования (в случае, если они не в состоянии самостоятельно прийти в помещение для голосования; при организации голосования в отдаленных населенных пунктах).



Содержание

Приветствие	2
Право выбора	4
Азбука молодого избирателя от А до Я	5

При подготовке брошюры были использованы материалы из открытых источников

Изготовлено по заказу
Избирательной комиссии Новосибирской области

Подписано в печать 05.09.2022 г.
Бумага офсетная. Печать офсетная.
Тираж 3 846 экз. Заказ № 98
Отпечатано: ООО «ЭКСЕЛЕНТ», ИНН 5406799721
г. Новосибирск, ул. Коммунистическая, д. 35
тел.: 8 (953) 887 07 69

АБ



Новосибирск
2022